

**5**

**warmte, licht en leven**

**schilderijen**

**Irene van der Laag, beeldend kunstenaar**

## Inleiding

De inspiratie om aan het werk te gaan lag dit jaar vooral bij de beschrijvingen van:

- Otto Wolff: *Grundlagen einer geisteswissenschaftlich erweiterten Biochemie*
- Rudolf Steiner: *Vruchtbare Lanbou, waarin hij bijzonder beeldend de verschillende stoffen beschrijft, en Das Miterleben des Jahreslaufes in vier kosmischen Imaginationen*
- Frits Julius: *Grundlagen einer Phänomenologischen Chemie*

Otto Wolff beschrijft het magnesium en de zwavel in relatie tot licht en leven.

Zwavel is de drager van de zonnewarmte, de warmte-ether en het magnesium is drager van de lichtether en bemiddelaar tussen het kosmische licht en het leven.

We kunnen deze raadselachtige omvorming van licht naar leven met name waarnemen in de mogelijkheid van de plant om zonlicht op te nemen middels het magnesiumhoudende bladgroen bij de fotosynthese. In de mens zien we dit proces in de vorming van het skelet, met name in het naar de aarde toegroeien van de ledematen bij het kind tussen 0 en 7 jaar, een proces dat afgesloten wordt met de vorming van het blijvende gebit. Deze bemiddeling tussen het licht en het leven zien we ook terug in de vitaliserende werking van de lever, en het opwekkende vermogen bij depressies.

Met zwavel komen we in een wereld van warmte, van oplossen, van doorbréken en chaotiseren van bestaande structuren, denk aan vulkanisme, maar ook aan het scheppen van nieuwe vormen. In de Landbouwcursus spreekt Steiner over zwavel als het element waardoorheen de geest werkt in het fysieke van de natuur, als '*drager van het geestelijke*' en als '*brug naar de stof*'. Via het element zwavel werkt de geest door in de fysieke natuur. In relatie met de koolstof, die Steiner de geheime boetseerder noemt van alle uiteenlopende vormen in de natuur, zegt hij "*wij moeten voor ons zien hoe de werkzame geest van de kosmos zich als het ware met zwavel bevochtigt, als een plastisch kunstenaar aan het werk gaat en met behulp van de koolstof niet alleen de stijvere plantevorm opbouwt, maar ook de tijdens zijn ontstaan al vergáánde vorm van de mens*".

(Koberwitz 11 juni 1924)

Daarmee beweegt zwavel zich tussen ontstaan en vergaan, vernietiging en scheppen; tussen oplossen en vormgeven; tussen uitbreiden en samentrekken. We zien het zwavel in dynamische processen telkens bewegen tussen twee polariteiten.

*Via het element zwavel werkt de geest door in het fysieke van de natuur, zwavel is in één woord de drager van het geestelijke.*

### **Werkgroep op de landelijke studiedag**

Dit jaar hebben we geschilderd met de aquarelverf van Stockmar:

Citroengeel, Goudgeel, Zinnober, Viridian, en van Cotman het Gebrande Omber.

Met de warme kleuren konden we bewegen tussen vorm en oplossen, mineraliseren en vervluchtigen, licht en warmte. Door het toevoegen van het viridian ontstaat het planten-groen, en zien we hoe daardoor de kleuren enerzijds vitaliseren en anderzijds materialiseren/kristalliseren.

Spannende kleurprocessen!

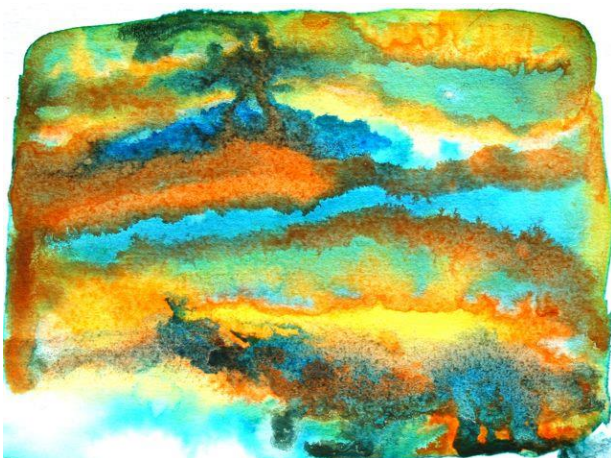
## ZWAVEL

Diverse inkschilderingen met zwavel als onderwerp.



Irene van der Laag – 2019 – inkschets. *Zomer-Zwavel-Warmte*

In de voordrachten '*Das Miterleben des Jahreslaufes*' schetst Steiner indrukwekkende, imagatieve beelden. Hij beschrijft hoe zwavel in de loop van de zomer steeds sterker wordt in de atmosfeer. In dit schilderijtje kun je de die 'zwavelzomerwarmte' meebelevén.



Irene van der Laag - inkschetsen - *Zwavelen* - (als werkwoord)  
Het meer broeierige, drakerige van zwavel in de zomer, met inkt.

## MAGNESIUM

De kleur die voor mij het beste uitdrukking geeft aan het magnesium is het Viridian Groen. Dit is een heldere groene kleur die je ziet in toermalijn en in het noorderlicht, waar je kunt ervaren hoe het kosmische licht in onze aarde atmosfeer binnendringt. Je ziet daar ook de complementaire kleur magenta, zij roepen elkaar op.

### MAGNESIUM - GROENEN

Diverse inkt schilderijen met het groenen (werkwoord) als onderwerp



Irene van der Laag - inkschetsen - 'groenen' (werkwoord)

Met citroen geel en intens blauw kun je het groen worden, (groenen) van het tere voorjaarsgroen tot het diepe zomergroen goed meebelevén, het groen wordt steeds vaster en donkerder, tot het aan een grens komt. Met het warmere geel, het oranje geel kun je warmte toevoegen.

Otto Wolff zegt zo mooi: Leven is gemetamorfoseerd Licht.

In de schilderijen zie je hoe het licht, (hier geel) zich verbindt met het duister (hier blauw) en dat daartussen het groen ontstaat. Eerst nog teer als in het voorjaar, en dan steeds donkerder wordend naar de zomer en de herfst toe. Het is een groot mysterie hoe het licht wordt omgezet naar leven, en hoe het groen van de plantenwereld op onze aarde op deze manier een middengebied vormt tussen licht en aarde.

In deze processen speelt het magnesium als lichtdrager een bemiddelende rol.

#### MAGNESIUM - LICHTEN

Het lichten (werkwoord) van het magnesium met Oost-Indische inkt



Irene van der Laag, 2019, inkschets - *Lichtend magnesium* -

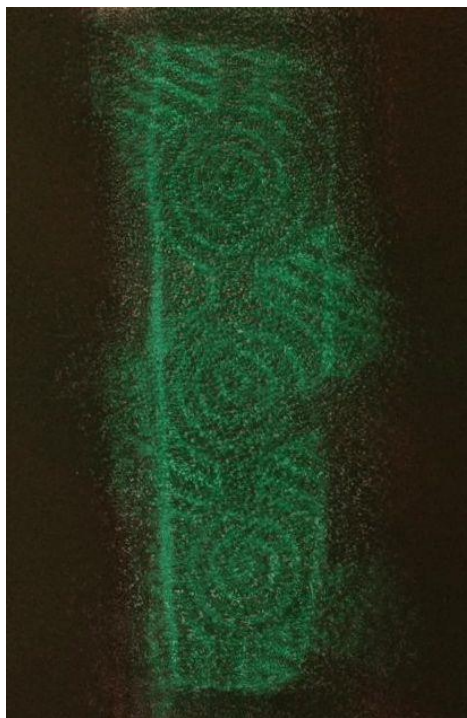
Met Oost-Indische inkt kun je wel een aardig contrast maken tussen het duister en het licht, de verblindende lichtflitsen van het magnesium kun je er toch niet echt mee schilderen. Maar je kunt wel een poging doen om iets van het wezen van het magnesium af te tasten.

## NAAR DE AARDE TOE GROEIEN

Ook in de mens werkt het magnesium net als bij de plant in een geheimzinnig gestalte vormen tussen het kosmische licht en de aarde. Steiner beschrijft hoe het kleine kind met de ledematen naar de periferie, naar de aarde toegroeit.



Irene van der Laag, Oost-Indische inkt. - *Naar de aarde toe groeien* -



Irene van der Laag - houtskool-schets en linodruk - *naar de Steen van Tully*

## STEEN VAN TULLY

- Cabinteely - zie 'Zon en Kruis' van Jacob Streit

De steen raakte me, ik heb hem met Lino-druk in kleur omgezet.

In de christelijke en voor-christelijke keltische stenen en kruizen zien we een sterk beleven van het etherische, van het licht en het leven. Bij het omzetten van dit beeld naar kleur was het zoeken naar het juiste groen de uitdaging. Ook hier kwam ik uit bij het Viridian Groen. Dat is niet het sappige plantengroen, waarin het licht zich al met de planten heeft verbonden, maar een groen dat tussen het blauw en het meer geelgroen instaat, een kleur die sterk verbonden is met het kosmische licht.

### **Werkgroep op de landelijke studiedag**

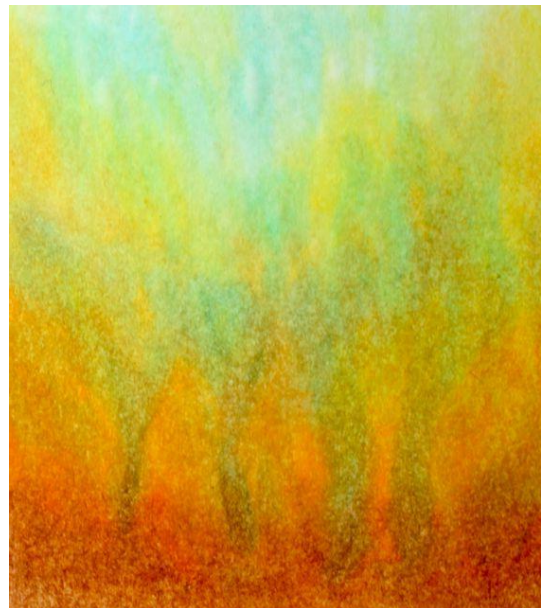
In de schilderopdracht voor de Stoffendag zijn beide kwaliteiten gecombineerd en hebben we geschilderd met de aquarelverf van Stockmar:

Citroengeel, Goudgeel, Zinnober, Viridian, en van Cotman WN het Gebrande Omber.

Met de warme gele, oranje en bruine kleuren konden we bewegen tussen vormgeven en oplossen, samenballen en vervluchtigen, licht en warmte. Door het toevoegen van het Viridian aan het geel ontstaat het planten-groen, en zien we hoe daardoor de kleuren enerzijds vitaliseren en anderzijds mineraliseren/kristalliseren. Spannende kleurprocessen! In de kleurenleer noemt Steiner het groen "het dode beeld van het leven". Ook hier weer die mysterieuze grens tussen levensprocessen en doodskrachten, van ontstaan en vergaan die nauw met elkaar verweven zijn.



Irene van der laag - 2020 – aquarel *Zwavel Warmte*



*Warmte, Licht en Leven*

Het zwavel toont het geel, oranje, rood en verschillende bruinen in al hun beweeglijkheid. Al schilderend kun je heen en weer bewegen tussen vormen en oplossen, in beweging brengen en tot rust laten komen. Door het toevoegen van het Viridian, van boven naar beneden in het schilderij, ontstaat het planten groen, dat beweegt van het geelgroene voorjaarsgroen, tot in de bruine aardedintinten.



Irene van der Laag – 2020 – aquarel *Warmte Licht en leven*  
Zwavel warmte en de lichtkracht van het Magnesium

Je ziet door het viridian dat hier nu van bovenin komt, het geel 'groenen' en naar beneden toe het Gebrande Omber doordringen, het werkt daar sterk mineraliserend. Ook valt in het hele schilderij op hoe vitaliserend groen werkt: er komt leven in de kleuren.

#### Conclusies

Met deze stoffen kunnen we er een gevoel voor krijgen hoe de scheppende geestelijke wereld ingrijpt in de fysieke wereld, waardoor leven kan ontstaan en het zintuiglijke wordt opgenomen in levensprocessen van omvorming en metamorfose.

Steiner beschrijft hoe de geestelijke wereld door middel van zwavel de fysieke vormen kan boetseren. We kunnen dat in de plantenwereld zien in het gestalte krijgen van de plant, De plant neemt het fysiek zintuiglijke op in haar levende gestalte, en daar vindt in een voortdurend vormen en vernieuwen de ontwikkeling plaatsvindt van het kiemen, groeien en bloeien en zaadvormen. In dit proces werkt het kosmische licht, via het Magnesium via het bladgroen een essentiële rol.

Zwavel is de drager van de zonnewarmte.

Magnesium draagt het kosmische licht de aardesfeer binnen, waardoor het licht zowel leven kan wekken, als organiserend, structurerend kan werken. Als lichtbrenger werkt het wekkend en opwekkend.